

# Creusot Montceau

LE MAGAZINE DE LA COMMUNAUTÉ URBAINE



**ECONOMIE**  
Le soutien  
aux entreprises

PAGE 4



**TRANSPORT  
SCOLAIRE**  
Inscriptions  
à partir du 8 juin

PAGE 5



**URBANISME**  
Saint-Vallier,  
le nouveau  
centre-ville

PAGE 7

**SERVICE PUBLIC**

## Des agents fidèles au poste !



**5** Enseignement : Transport scolaire gratuit, inscriptions à partir du 8 juin

## L'ACTU

### 4 ÉCONOMIE

Une cellule créée par la communauté urbaine pour accompagner les entreprises

### 4 DÉCHETS MÉNAGERS

Réouverture des déchetteries et solutions alternatives

### 6 PATRIMOINE

L'Écomusée depuis chez soi

### 6 URBANISME

La transformation du centre-ville de Saint-Vallier

### 7 DÉMOCRATIE PARTICIPATIVE

Le nouveau site Internet du Conseil de développement durable

### 7 ENSEIGNEMENT

La nouvelle résidence étudiante



**8** Service public : Des agents fidèles au poste !

## L'ENJEU

### 8 DOSSIER

Des agents fidèles au poste !

### 13 PAROLES D'HABITANTS



## PAROLES D'HABITANTS

**13** Cours de musique à distance



**15** Ciry-le-Noble : Des producteurs au plus près des consommateurs

## 34 COMMUNES

**14** Le Creusot : Confection de masques et distribution en porte-à-porte

**15** Montceau : Un guide pour consommer local

**15** Marigny : Petit marché deviendra grand

**16** Torcy : Mobilisés envers les plus fragiles

**16** Marmagne : Des livraisons 7j/7

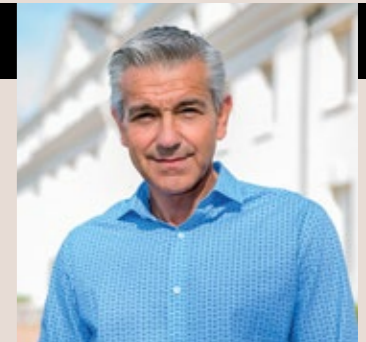
**17** Les Bizots : Un taxi solidaire

**17** Saint-Sernin-du-Bois : Un pôle santé pour la fin d'année

**18** Montchanin : Le renouveau de l'Hôtel de ville

**18** Blanzay : Réconfort et croissants

**David Marti**  
Président de la communauté urbaine



## Fier de nos agents !

Le monde traverse une crise sans précédent qui remet en cause tous nos repères, frappe de plein fouet nos entreprises, bouleverse notre société, fragilise le monde associatif, culturel, sportif... Il est illusoire d'imaginer que nous reviendrons à notre « monde d'avant » et il nous faut, collectivement, apprendre à nous adapter.

Je voudrais remercier les soignants pour leur inlassable dévouement dans des conditions très difficiles. J'ose espérer que l'État saura tirer les enseignements de cette crise et remettra en cause les Plans régionaux de santé. Car cette pandémie a douloureusement démontré à quel point nous avons besoin de nos hôpitaux, de nos professionnels de santé, de moyens dans les Ehpad, les structures médico-sociales, les résidences pour personnes âgées...

Je voudrais aussi saluer tous ceux qui ont permis que la vie continue tant bien que mal : les services de secours, les forces de sécurité, les personnels des commerces, les auxiliaires de vie, les personnes qui ont donné de leur temps pour faire des courses, fabriquer des masques... Je ne saurais les citer tous.

En France, nous avons la chance de pouvoir compter sur le service public et, dans cette situation inédite, nous mesurons toute sa raison d'être. Aux côtés de l'État, les collectivités territoriales jouent un rôle majeur pour relancer l'économie et accompagner le déconfinement, notamment pour procurer des masques aux habitants.

En tant que président, je suis très fier de nos agents qui ont souvent bravé leurs craintes légitimes pour « faire communauté urbaine », au même titre que le président de la République a appelé les Français à « faire nation ». Très rapidement, la communauté et ses délégués se sont organisés pour maintenir la collecte et le tri des déchets, une offre de transport, le service de l'eau et de l'assainissement, la propreté et la sécurité des espaces publics... Une cellule économique est également opérationnelle depuis la mi-avril pour conseiller les entreprises sur les aides mises en place par l'État et les collectivités.

La communauté urbaine jouera pleinement son rôle en matière de relance. Elle contribuera au Fonds de solidarité territorial mis en place par la Région pour aider les plus petites entreprises à surmonter leurs difficultés. Mais elle sera également moteur dans un plan de relance auquel elle associera, dans les semaines qui viennent, tous les acteurs du monde économique, publics comme privés. Car c'est ensemble, par l'intelligence collective, que nous trouverons les voies et moyens de dessiner l'économie de demain !

Château de la Verrerie - BP 90069 - 71206 Le Creusot Cedex  
 Directeur de la publication : David Marti. Rédaction : William Chauvin (rédacteur en chef), Julie Niel-Villemin, Anne-Catherine Dujardin. Mise en page : Sophie Vannier.  
 Photos (sauf mention particulière) : Anne-Catherine Dujardin, William Chauvin, Sophie Vannier, Julie Niel-Villemin. Conception : MCM information. / Version numérique



Une cellule  
pour soutenir les entreprises



**ÉCONOMIE** Conseiller et guider les petites entreprises, notamment les commerçants, les artisans et les auto-entrepreneurs, en cette période de grandes difficultés pour le secteur économique, telle est la vocation de la Cellule d'accompagnement qui vient d'être créée par la communauté urbaine. En complément du Fonds de solidarité national mis en place par l'État, la Région Bourgogne-Franche-Comté a créé un Fonds de solidarité Territorial pour venir en aide aux très petites entreprises. La communauté urbaine Creusot Montceau y participera financièrement et réfléchit à d'autres aides éventuelles en faveur des entreprises. Opérationnelle depuis la mi-avril, cette cellule a donc pour vocation de renseigner les entreprises et de les orienter vers les divers dispositifs existants grâce à un accompagnement personnalisé.

**Contact et prise de rendez-vous téléphonique :**  
[economie@creusot-montceau.org](mailto:economie@creusot-montceau.org)  
ou 03 85 77 51 70.

## Réouverture des déchetteries et solutions alternatives

**DÉCHETS** Avant le déconfinement fixé par le gouvernement au lundi 11 mai, date à laquelle les 5 déchetteries du territoire Creusot Montceau ont retrouvé leur rythme habituel, la communauté urbaine a tout d'abord anticipé cette réouverture, dès le 4 mai, avec des horaires étendus, jusqu'au 9 mai. Jusqu'à nouvel ordre, les règles sanitaires imposeront le port du masque et la distanciation physique pour profiter de l'usage de l'une des 5 déchetteries (Bois Morey à Torcy, Barrat Lucy à Montceau, Ciry-le-Noble, Marmagne et Mary). Pour faire face aux grandes quantités de déchets accumulées ces dernières semaines par les habitants, des solutions alternatives sont proposées pour éviter certains trajets en déchetterie. Pour les déchets verts, la communauté urbaine propose un service de broyage



En complément des 5 déchetteries, des dispositifs supplémentaires permettent de donner une seconde vie aux déchets.

dans les communes, et les habitants peuvent ensuite, s'ils le souhaitent, repartir avec leur broyat utile au jardin. Une trentaine de demi-journées seront proposées en mai, les dates sont affichées sur le site [www.creusot-montceau.org](http://www.creusot-montceau.org). Le verre est à déposer (en vrac et sans bouchon ou couvercle) ainsi que le papier (journaux, magazines, prospectus, enveloppes) dans les bennes prévues à cet effet. Pour les textiles, les opérateurs qui trient et recyclent les vêtements reprennent leurs activités et les points d'apport sont indiqués sur <https://www.lafibredutri.fr/je-depose>. Enfin, pour céder les objets qui peuvent retrouver une seconde vie auprès d'autres usagers, une permanence est assurée au magasin Emmaüs à Montceau.

**Un doute, une question, le N° Vert de la communauté urbaine Creusot Montceau est le 0800 216 316.**



## Transport scolaire gratuit, inscriptions à partir du 8 juin

**TRANSPORT** Pour prendre sa place dans les transports scolaires dès la rentrée de septembre, les inscriptions vont débuter lundi 8 juin. La carte de transport scolaire est valable pour toute la scolarité, de la 6<sup>e</sup> à la terminale, ainsi que pour les classes supérieures. Ce service gratuit, mis en œuvre par la communauté urbaine, est destiné aux collégiens, lycéens ou étudiants domiciliés et scolarisés dans le territoire. Aussi, pour obtenir ou renouveler cette carte qui est obligatoire pour monter à bord des véhicules (cars ou TER depuis une gare du territoire), il faut se connecter sur [www.creusot-montceau.org](http://www.creusot-montceau.org), rubrique Environnement/Transports, page Transport scolaire. Les élèves déjà inscrits l'année précédente devront se munir de leur numéro de dossier à 8 chiffres noté sur leur carte de transport scolaire. Pour les familles n'ayant pas d'accès à Internet, le formulaire papier est disponible auprès de leur établissement scolaire. Un étui de protection permet de protéger cette carte tout au long de la scolarité de l'élève. En cas de perte ou si la carte est détériorée, un duplicata doit être demandé moyennant 15 euros (25 euros pour les demandes suivantes). Les formulaires de duplicata sont disponibles sur le site [www.creusot-montceau.org](http://www.creusot-montceau.org) rubrique Environnement/Transports, page Transport scolaire.

L'Écomusée depuis chez soi



**PATRIMOINE** L'Écomusée Creusot Montceau vient à la rencontre de ses visiteurs, par le biais des réseaux sociaux, en cette période de fermeture imposée par les contraintes liées à l'épidémie. Vidéos, photos, visites virtuelles, commentaires et gros plans permettent des découvertes quotidiennes de la richesse et de l'originalité du patrimoine du territoire, sur la page facebook Ecomusée Creusot Montceau 2020. Pédagogiques et ludiques, ces animations offrent des regards originaux ou insolites, pour se cultiver en famille, dans la démarche #culturecheznous initiée par le ministère de la Culture. On peut ainsi apprendre à faire une belle cocotte en papier, sur le modèle de celle que les ouvriers métallurgistes avaient réalisé lors d'un défi lancé pour utiliser la précision du marteau-pilon. Sans bouger de chez soi, avec la série « l'histoire de nos quartiers », les habitants sont invités à poster des photos actuelles pour répondre aux vues anciennes mises en ligne par l'Écomusée. Voyages immobiles aussi, en avant-goût de l'exposition « Vies de paysages paysages de vie » qui sera proposée au musée de l'Homme et de l'Industrie cet été, des photos de Xavier Spertini sont dévoilées, promesses d'une exposition très attendue. Et, jour après jour, ce sont de nouvelles surprises qui attendent les internautes...

**f** Ecomusée Creusot Montceau 2020  
**ig** museedelhommeetdelindustrie  
**ig** villaperrusson

Saint-Vallier,  
un nouveau centre-ville

**URBANISME** À Saint-Vallier, c'est l'un des chantiers communautaires les plus importants de l'année 2020 qui vient de se terminer. D'un montant de plus de 500 000 euros, ces travaux ont permis d'embellir et de revaloriser le centre-ville, depuis les abords de la place Salengro sur laquelle est situé le kiosque, jusqu'à l'espace ouvert devant la mairie et la Poste. La rue Gambetta, qui est le lien entre ces deux espaces, est désormais recalibrée, tandis que le cheminement des piétons tout au long des commerces a été facilité et élargi. Nouveaux mâts d'éclairage à Led, mobilier urbain, containers semi-enterrés, plantation d'arbres et enfouissement des réseaux électriques et de télécommunications, participent à l'embellissement et à la cohérence esthétique de cet axe. Côté place Salengro, des pavés aux joints enherbés favorisent l'écoulement des eaux de pluie et, aux abords de l'Hôtel de Ville, le bel arbre



Réalisé par la communauté urbaine, en partenariat avec la commune, le centre-ville de Saint-Vallier a fait l'objet de transformations et d'une revalorisation urbaine.

solitaire, un catalpa, est mis en valeur par un dallage qui étend visuellement cette surface à la croisée des voies, en harmonie avec les pavés du giratoire. Avec le partenariat de la commune, la communauté urbaine a transformé et agrandi les stationnements situés derrière la banque, avec un accès amélioré et la création d'une sortie par la rue Claude Benoit. Une valorisation du centre-ville dont les teintes ont été choisies pour créer une visibilité immédiate entre les espaces piétonniers et les espaces circulés.



Développement durable en ligne

**INTERNET** L'adresse n'a pas changé. Mais, en cliquant sur [cdd.creusot-montceau.fr](http://cdd.creusot-montceau.fr), c'est un site Internet entièrement nouveau qui s'affiche pour le Conseil de développement durable (CDD). Attrayant et coloré, il est en ligne depuis la fin du mois d'avril et il témoigne des activités du CDD, qu'elles soient présentes, passées, ou à venir. Parmi les 5 entrées qui le composent, celle des « Travaux en cours » contient l'une des missions principales du Conseil de développement durable de la communauté urbaine, celle de la démocratie participative. « Habitants et territoires » est ainsi la rubrique qui permet de prendre part à la réflexion du CDD sur les différents thèmes liés au développement durable et de participer à un travail prospectif en vue de l'organisation de rencontres avec les habitants et les forces vives du territoire. Ce site propose également de nombreux documents à télécharger pour suivre toutes les contributions et les travaux du CDD dans ses différentes missions auprès de la communauté urbaine.

[cdd.creusot-montceau.fr](http://cdd.creusot-montceau.fr)

La nouvelle  
résidence étudiante  
ENSEIGNEMENT



© Réalisation Chambard Architectes (image du concours)

Les travaux viennent de commencer et cette nouvelle résidence étudiante est prévue pour la rentrée 2021. Construite par l'Opac Saône-et-Loire, elle offrira 100 logements, en complément de la résidence Jean Moulin, en plein cœur du Campus Sud Bourgogne, face au nouveau quartier Mach 2, plaine des Riaux au Creusot. Lieu moderne et agréable faisant la part belle à la lumière naturelle et s'ouvrant sur une terrasse, la résidence disposera également d'espaces de détente et de travail partagés. Tout à proximité des établissements d'enseignement supérieur, ce bâtiment est financé également par la Région Bourgogne-Franche-Comté et la communauté urbaine, dans le cadre du Contrat de développement métropolitain. De plus, la communauté Creusot Montceau va réaliser la voie d'accès bordée de stationnements, ainsi que l'éclairage public, tandis que les réseaux avaient déjà été enfouis en prévision des constructions à venir.

# L'ENJEU

SERVICE PUBLIC

## Des agents fidèles au poste !

Dès le vendredi 13 mars, la communauté urbaine s'est mise en ordre de bataille pour maintenir les services publics essentiels - collecte des déchets, propreté et sécurité de l'espace public, eau, transports... - tout en limitant au strict nécessaire le nombre d'agents mobilisés à leur poste habituel pour permettre le confinement du plus grand nombre.



Les agents de collecte figurent parmi ceux qui sont le plus difficile à placer en confinement. Ils ont ainsi travaillé à environ 70% de leur temps de travail dans les conditions habituelles.



Nettoyage à grande eau des secteurs les plus fréquentés : axes commerçants, marchés, abords de structures médicales...



Conformément aux recommandations, seuls les points les plus sensibles sont désinfectés : conteneurs de collecte des déchets en apport volontaire, arrêts de bus les plus fréquentés, corbeilles de rue, bancs publics...

Il est 5h, Paris s'éveille... Et les centres techniques de la communauté urbaine s'animent. Progressivement, les équipages de collecte arrivent, revêtent leurs vêtements de travail, sans oublier leur masque de protection. Depuis le confinement instauré mi-mars, l'ambiance est un peu plus tendue que d'habitude... Mais les rieurs sont fidèles au poste. Dans leurs locaux, ils ont affiché des messages de remerciement des habitants, qui leur font chaud au cœur !

Le dernier camion de collecte parti, ce sont les équipes propreté qui arrivent. Le soleil est à peine levé lorsque, conformément aux recommandations du Haut conseil de la santé publique, ils partent désinfecter les points les plus sensibles : conteneurs de collecte des déchets en apport volontaire, arrêts de bus les plus fréquentés, corbeilles de rue, bancs publics... Toujours conformément aux préconisations du Haut conseil, ils lavent aussi à grande eau, dans un ballet parfaitement réglé entre la grande laveuse et la petite, les secteurs les plus fréquentés : axes commerçants, marchés, abords de structures médicales...

Il est encore tôt lorsque les agents des magasins et des garages prennent leur poste. Car il faut bien continuer d'entretenir et de réparer le matériel. Par un matin ensoleillé de la mi-avril, c'est le bras d'un camion utilisé pour enlever les bennes dans les déchetteries qui donne du fil à retordre à deux agents...

Dans les locaux administratifs, le château de la Verrerie au Creusot et les Ateliers du jour à Montceau, les bureaux sont presque déserts. Moins de 10 personnes y sont présentes chaque jour, pour assurer des permanences par rotation ou

parce qu'elles ont besoin d'accéder à du matériel particulier pour remplir leurs missions.

### Deux jours pour « penser à tout »

La direction en charge de l'informatique et celle des ressources humaines se souviendront sans doute encore longtemps des lundi 16 et mardi 17 mars. En quelques heures, il a fallu identifier et récupérer les ordinateurs portables disponibles pour les redistribuer aux agents placés en télétravail, élargir la mise à disposition des outils pour pouvoir tenir des réunions téléphoniques ou en visioconférence, mettre en place des « bureaux à distance » pour permettre aux collègues de continuer à assurer leurs missions... Environ 130 agents ont ainsi pu être placés en télétravail.

Aux ressources humaines, c'est aussi l'effervescence pour faire face à cette situation inédite. En lien avec tous les services, il faut rapidement identifier les agents maintenus en poste sur site pour assurer la continuité de services publics indispensables, comme par exemple la collecte des déchets, la propreté et la sécurité des espaces publics, la gestion du courrier... Il faut également recenser les agents qui ne peuvent plus assurer leurs missions, que ce soit pour raisons de santé, parce qu'ils doivent garder leurs enfants ou parce que leur métier n'est pas compatible avec le télétravail.

### Collecte des déchets : la quadrature du cercle

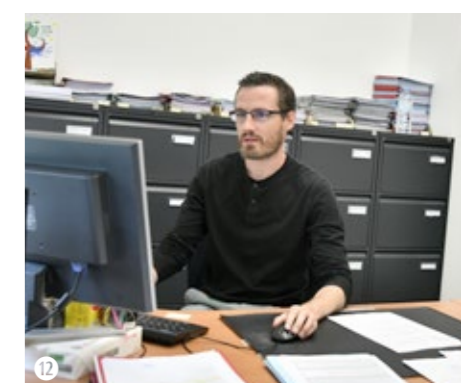
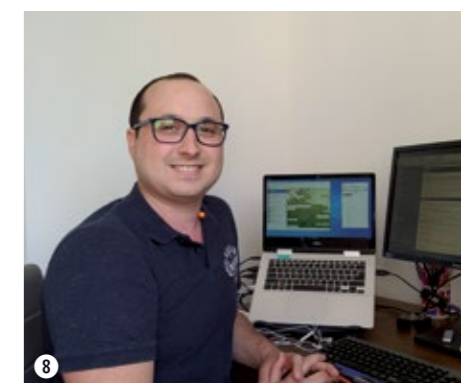
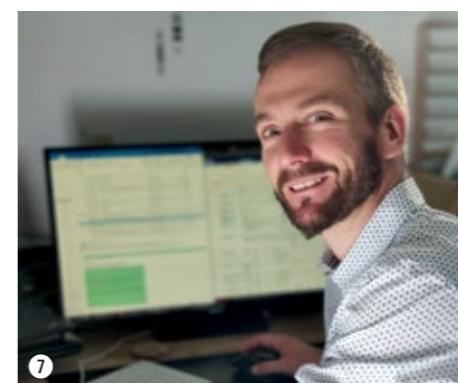
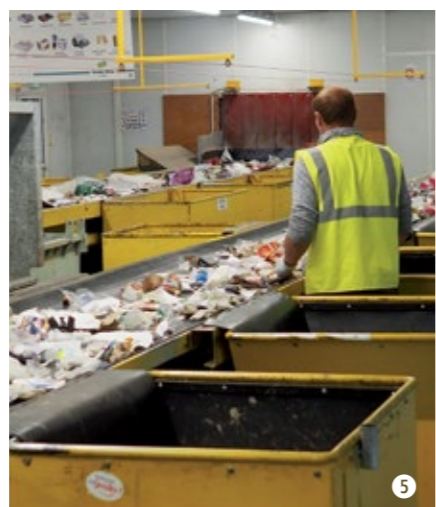
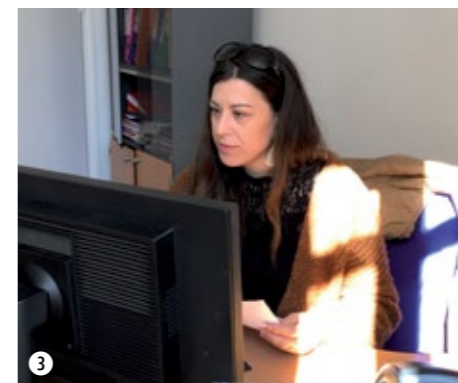
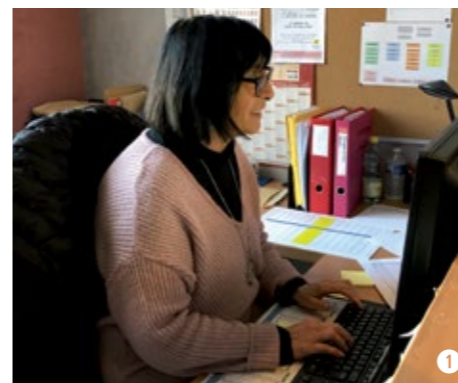
L'organisation de la collecte des déchets est également un point crucial. Elle doit en effet être maintenue tout en permettant de confiner les agents autant que possible. Et ce, en limitant drastiquement le nombre d'agents présents simultanément dans

▲ Pas facile de tenir un comité directeur en visioconférence...

suite page 10

# L'ENJEU

ON LE SAVAIT DÉJÀ,  
MAIS VOUS FAITES DU  
SUPER BOULOT, ESSENTIEL  
POUR NOTRE SOCIÉTÉ!  
MERCIIII  
LES ÉBOUEURS



**1**  
Mobilisés tout au long du confinement, les équipages de collecte ont reçu des messages de remerciement des habitants qui leur ont fait chaud au cœur !

**2**  
La technique, c'est fantastique. Mais, de temps en temps, un petit tour au bureau s'impose...

**3**  
Nettoyage de la place Schneider après le marché du samedi matin.

**4 5 6**  
Transport, tri des déchets, réparation de canalisations... Les délégataires de la communauté urbaine poursuivent eux aussi leurs missions.

les centres techniques en début et fin de poste. C'est un peu la quadrature du cercle...

Les agents de collecte figurent parmi ceux qui sont le plus difficile à placer en confinement. Ils ont ainsi travaillé à environ 70% de leur temps de travail dans les conditions habituelles.

Mardi 17 mars, peu avant midi, les bureaux sont devenus de véritables ruches : quels dossiers indispensables prendre avec soi, quels dossiers télécharger à la va-vite sur une clé USB ? Et surtout, ne pas oublier de basculer sa ligne professionnelle vers son téléphone portable professionnel... ou, à défaut, personnel.

Dès le lendemain matin, les locaux administratifs sont quasiment déserts, moins de 10 personnes étant présentes simultanément. Ils le resteront près de deux mois...

## Un déconfinement pas à pas

Lundi 11 mai, une partie des agents retourne sur leur lieu de travail habituel pour la première fois depuis la mi-mars. Mais pas tous leurs collègues. Car, conformément aux recommandations du gouvernement, le déconfinement se fera par étapes, en conservant une large part de télétravail. Et, bien sûr, dans le respect des gestes barrières.

L'atmosphère est étrange... Le passage d'un collègue dans le couloir constitue un événement dans ces journées où courriels, échanges téléphoniques et visioconférences restent la règle. « Ouf, après 2 mois sans les voir, je reconnais encore mes collègues, même sous leur masque ! », plaisante l'un d'eux.

**1 2 3 4**

Six agents se relaient pour assurer l'accueil téléphonique et la gestion du courrier, sur site ou en télétravail.

**5 6**

Les ressources humaines sont majoritairement en télétravail mais font des passages réguliers par le château de la Verrerie.

**7 8**

De chez eux, les agents de l'informatique dépannent leurs collègues à distance et déploient de nouveaux outils pour faciliter le télétravail.

**9 10 12**

Les services Foncier et Urbanisme réglementaire se sont rapidement organisés pour ne pas pénaliser les pétitionnaires et limiter le ralentissement de l'activité des professionnels du bâtiment et des transactions immobilières.

**11**

Même en télétravail, un passage au bureau s'impose parfois pour imprimer un document grand format, accéder à certains logiciels métiers ou à des archives...

## MAJORITÉ

Dans les circonstances actuelles d'état d'urgence sanitaire, le groupe majoritaire suspend provisoirement la publication de son texte.

## MINORITÉ

Dans les circonstances actuelles d'état d'urgence sanitaire, le groupe de la minorité suspend provisoirement la publication de son texte.

### ÉLUS DE LA MAJORITÉ

#### ■ GROUPE SOCIALISTE

Philippe BAUMEL (Le Breuil)  
 Jocelyne BLONDEAU-CIMAN (Le Creusot)  
 Catherine BUCHAUDON (Le Breuil)  
 Edith CALDERON (Écuisses)  
 Evelyne COUILLEROT (Le Creusot)  
 Catherine DESPLANCHES (Le Creusot)  
 Bernard DURAND (Le Creusot)  
 Jean-Marc FRIZOT (Blanzay)  
 Roland FUCHET (Torcy)  
 Jean-Marc HIPPOLYTE (Saint-Sernin-du-Bois)  
 Jean-Claude LAGRANGE (Sanvignes)  
 Sylvie LECOEUR (Torcy)  
 Frédérique LEMOINE (Blanzay)  
 Jean-Paul LUARD (Les Bizots)  
 David MARTI (Le Creusot)  
 Laëtitia MARTINEZ (Le Creusot)  
 Paulette MATRAY (Marigny)  
 Hervé MAZUREK (Blanzay)  
 Olivier PERRET (Le Creusot)  
 Jérémie PINTO (Le Creusot)  
 Cyrille POLITI (Montceau)  
 Laurence POULIOS (Le Creusot)  
 Marie ROUSSEAU (Sanvignes)  
 Enio SALCE (Perreuil)  
 Laurent SELVEZ (Montceau)  
 Noël VALETTE (Saint-Bérain-sous-Sanvignes)  
 Jean-Yves VERNOCHE (Montchanin)

#### ■ GROUPE COMMUNISTE ET REPUBLICAIN

Sébastien GANE (Le Creusot)  
 Danielle GOSSE (Saint-Vallier)  
 Jean-Claude LARONDE (Saint-Vallier)  
 Catherine MATRAT (Saint-Vallier)  
 Daniel MEUNIER (Saint-Vallier)  
 Alain PHILIBERT (Saint-Vallier)  
 Montserrat REYES (Le Creusot)

#### ■ GROUPE ECOLOGISTE

Pierre-Étienne GRAFFARD (Le Creusot)  
 Jean-François JAUNET (Génélard)

#### ■ GROUPE FRONT DE GAUCHE

Chantal LEBEAU (Montchanin)

### ÉLUS NON-INSCRITS

Abdoulkader ATTEYE (Morey)  
 Alain BALLOT (Saint-Eusèbe)  
 Michel CHAVOT (Saint-Romain-sous-Gourdon)  
 Gilbert COULON (Charmoy)  
 Lionel DUBAND (Saint-Julien-sur-Dheune)  
 Gilles DUTREMBLE (Ciry-le-Noble)  
 Jean GIRARDON (Mont-Saint-Vincent)  
 Marie-Lise GRAZIA (Montceau)  
 Georges LACOUR (Saint-Firmin)  
 Didier LAUBÉRAT (Marmagne)  
 Marc MAILLIOT (Essertenne)  
 Luis Filipe MARTINS (Pouilloux)  
 Claudius MICHEL (Perrecy-les-Forges)  
 Félix MORENO (Saint-Laurent-d'Andenay)  
 Jean PISSELOUP (Saint-Symphorien-de-Marmagne)  
 Dominique RAVAUT (Saint-Pierre-de-Varennes)  
 Bernard RÉPY (Saint-Micaud)  
 Marc RÉPY (Gourdon)

### ENSEMBLE

Josiane BÉRARD (Montceau)  
 Jocelyne BUCHALIK (Montceau)  
 Roger BURTIN (Mary)  
 Christian CATON (Blanzay)  
 Lionel DUPARAY (Montceau)  
 Marie-France FERRY (Le Creusot)  
 Marie-Thérèse FRIZOT (Montceau)  
 Josiane GENEVOIS (Montchanin)  
 Jean-Luc GISCLON (Montceais)  
 Gérard GRONFIER (Montceau)  
 Marie-Claude JARROT (Montceau)  
 Charles LANDRE (Le Creusot)  
 Marie-Odile RAMES (Montceau)  
 Gilles SIGNOL (Le Creusot)  
 Guy SOUVIGNY (Montceau)  
 Michel TRAMOY (Montceau)

# PAROLES D'HABITANTS



photo fournie par Jean-François Damezin

Jean-François Damezin, animateur de l'école de musique, Saint-Vallier

## Cours de musique à distance

« Dès le 17 mars, nous avons décidé avec les six professeurs de continuer les cours individuels à distance pour l'ensemble des élèves mais sous des formes différentes : des rendez-vous réguliers et programmés par téléphone, des créations de groupes WhatsApp par instrument enseigné, des enregistrements mp3 de la part des élèves et des professeurs, des envois de pdf (partitions) ou encore des cours en vidéo par Skype. Concernant la formation musicale, les 2/3 des élèves continuent la formation, le 1/3 restant est suivi par les parents (environnement musical familial), avec un travail encadré par les professeurs. Pour les ateliers collectifs qui sont arrêtés, il y a des échanges de liens internet, d'exercices, et également la possibilité de "portage hebdomadaire" de partitions. »

Marc Dureuil, « maker » de visières de protection, Saint-Pierre-de-Varennes

## Agir à mon niveau

« Je ne voulais pas rester les bras croisés alors j'ai trouvé un moyen d'agir à mon niveau. Quand j'ai vu qu'une chaîne de solidarité se mettait en place via l'impression 3D, j'ai rejoint le mouvement et mis en action mes deux imprimantes. Cela prend entre 35 et 55 minutes par visière selon le modèle. Je peux fabriquer jusqu'à 30 visières par jour et offrir ainsi, aux personnes susceptibles d'être en contact avec du public, une protection supplémentaire face au Covid-19. Les communes, les commerçants, le personnel hospitalier, les soignants à domicile... J'ai des demandes sans arrêt. À noter qu'un site web a été créé pour mettre en relation les demandeurs et les makers : <https://www.covid3d.fr/> »



photo fournie par Marc Dureuil



photo fournie par Jocelyne Fleurey

Jocelyne Fleurey, responsable du club Loisirs créatifs et culturels, Saint-Laurent-d'Andenay

## Se sentir utiles

« Suite à l'appel lancé par la commune pour la fabrication de masques, je m'occupe de coordonner tous les bénévoles qui cousent à leur domicile. Avec le tissu et l'élastique que nous avons en stock, nous avons déjà fabriqué environ 300 masques. Il n'y a pas d'objectifs de quantité, l'idée est de se sentir utiles tout en se changeant les idées. Quand ils sont terminés, nous les donnons à la commune qui se chargera de les distribuer. »

# 34 COMMUNES

## PERRECY-LES-FORGES

### Objectif 1 600 masques !

Depuis la mi-avril, la mairie de Perrecy-les-Forges a mis en place un atelier de confection de masques en tissu. L'objectif est de pouvoir fournir un masque à chaque habitant, soit 1 600 unités à fabriquer ! Tissu, élastiques ainsi qu'un modèle de masque ont été fournis aux 25 personnes qui ont répondu présentes. Le 23 avril dernier, celles et ceux qui le souhaitaient étaient invités à se retrouver à la salle des Fêtes pour coudre des masques, découper du tissu et élastiques et préparer les « kits » prêts

à coudre. Un moment de convivialité, mais aussi et surtout de solidarité, apprécié par l'ensemble des participants. Pour arriver à tenir l'objectif, « plus il y a de bras, mieux c'est », la commune lance un appel à des volontaires qui souhaiteraient fabriquer des masques et précise que le tissu découpé, les élastiques et le modèle leur seront portés à domicile par l'animatrice de cet « atelier ».

**Pour participer à cet élan de solidarité, n'hésitez pas à contacter le 06 63 99 62 76.**



photo fournie par la mairie de Perrecy-les-Forges

## CIRY-LE-NOBLE

### Un drive de produits locaux plébiscité



photo fournie par la mairie de Ciry-Le-Noble

À la suite de 18 jours de confinement, constatant la difficulté pour les Cirysiens de faire leurs courses et la nécessité de plus en plus pressante d'un approvisionnement de proximité, la municipalité de Ciry, avec le soutien de madame Schussler (future locataire de l'épicerie cirysienne) a décidé de déposer auprès de la sous-préfecture une demande pour l'organisation d'un marché sur commande (drive) sur le parking de la salle des fêtes avec des producteurs et commerçants locaux. Pour la municipalité, « cette initiative répond directement aux recommandations de la préfecture et de la Chambre d'agriculture et elle est complémentaire à celle déjà engagée auprès de ses

ânés pour les aider à gérer leur quotidien ». Avec une moyenne de 100 commandes pour les trois premières éditions, ce marché a immédiatement rencontré le succès. « Au-delà du service apporté aux Cirysiens et du soutien apporté aux producteurs et commerçants locaux, ce marché va permettre de renouer des liens de proximité entre les habitants et les producteurs, liens que nous espérons durables. » À noter également, l'installation d'un distributeur automatique de pain approvisionné par la boulangerie Vallée. Tous les matins dès 7h, les habitants ont le choix entre pains, pavés, baguettes, croissants et pains au chocolat.

**Renseignements pour le drive :** <http://www.mairie-ciry-le-noble.fr/> et sur la page Facebook « L'Essentiel » <https://www.facebook.com/Ciry71420/>.

## LE CREUSOT

### Des masques pour tous



photo fournie par la mairie du Creusot

La Ville du Creusot a lancé une grande opération de fabrication de masques à destination des Creusotins. Ce sont plus de 130 couturières qui participent à ce projet. Chacun

confectionne les masques à son domicile, avec du matériel (tissu, élastiques, fil) fourni par la Ville. Pour cela, les services municipaux ont acheté du matériel et ont pu compter sur la générosité de dons de particuliers. Plus de 3 000 masques, homologués Afnor, ont d'ores et déjà été réalisés grâce au travail acharné de ces couturières. Les personnes qui seraient encore intéressées peuvent se manifester en envoyant un mail à Hanicka Andres : [entractes@live.fr](mailto:entractes@live.fr) avec nom, prénom, téléphone, adresse courriel et adresse postale, nombre de masques qu'elles pensent réaliser et besoins (tissu, fil, élastique). Une personne se chargera de livrer le matériel et de récupérer les masques devant le domicile. La distribution se fera au fur et à mesure des confections et en porte à porte pour équiper, à terme, l'ensemble des habitants.

## SAINT-ROMAIN-SOUS-GOURDON

### Les masques des habitants volontaires



photo fournie par la mairie de Saint-Romain-sous-Gourdon

Depuis quelques semaines, une vingtaine de bénévoles s'activent à domicile ou à la salle des fêtes pour fabriquer des masques lavables à la norme Afnor. Pour faire face à la pénurie et l'incertitude, la municipalité a, en effet, décidé de faire appel aux savoir-faire de ces habitants volontaires. Et les 750 masques fabriqués ont pu être distribués gratuitement les 2 et 3 mai à tous les habitants.

## MONTCEAU

### Vive les produits locaux !



L'association Creusot-Montceau en transition a proposé, en partenariat avec la mairie de Montceau et des producteurs, une vente de produits locaux à la boutique éphémère tout près de la mairie. En plus des dépôts-ventes de miel, bière, viandes sous vide ou encore conserves, des producteurs de fromages de chèvre différents étaient présents chaque jour. Ce mini-marché de produits locaux fut aussi l'occasion pour l'association de présenter son tout nouveau guide indispensable pour consommer local et responsable. Cet atlas disponible en ligne sur leur site [cm-en-transition.fr](http://cm-en-transition.fr) répertorie une quarantaine de producteurs du territoire sur une carte dynamique et évolutive. « Nous espérons pouvoir faire imprimer ce guide très bientôt et le mettre à disposition des communes et des collectivités pour toucher le plus de personnes possibles », annonce Florian Billet, membre de ce mouvement citoyen.

## MARIGNY

### Petit marché deviendra grand

À l'origine de l'association Le petit marché, il y a l'envie d'offrir un service de proximité aux habitants de la commune avec des produits de qualité et de mettre en avant les artisans et producteurs locaux. Mais avec le confinement, ce rendez-vous convivial a pris une saveur et une ampleur particulières. Proposant fromages de chèvre, viandes, pains, légumes, œufs, confitures mais également poissons, huiles d'olive et biscuits, « le Petit marché apporte un véritable plus pour la qualité de vie à la campagne », se réjouit Christine Doutaz, présidente de l'association et productrice de légumes. « Grâce à des producteurs toujours plus motivés et des clients satisfaits, nous espérons que le petit marché devienne le marché, voire le grand marché de Marigny ! » Pour les habitants des environs, rendez-vous tous les mercredis dans la cave de l'ancienne auberge au centre du bourg, de 17h à 19h.



# 34 COMMUNES

## TORCY

### Mobilisés envers les plus fragiles



**P**endant le confinement, les services de la Ville et du CCAS sont restés mobilisés pour les personnes les plus fragiles grâce à une permanence téléphonique de la Maison des Familles. Ce numéro, créé pour l'occasion, permet de répondre aux questions ou de rediriger l'appel au service concerné afin d'aider au mieux les habitants qui rencontrent des difficultés. Une veille sociale a également été activée pour les personnes âgées de plus de 70 ans qui reçoivent un appel tous les jours pour prendre de leurs nouvelles et connaître leurs besoins. Pour celles qui seraient également isolées, âgées de plus de 70 ans ou à mobilité réduite et qui n'auraient pas de famille à proximité, un service de livraisons de courses à domicile existe. Une quinzaine de personnes se sont inscrites. Les besoins sont recensés le lundi matin, les courses sont faites le mardi matin à la première heure par des agents communaux et acheminées à domicile. Quant au règlement, il est effectué par le CCAS qui permet un remboursement échelonné.

Contactez au 07 52 87 67 83 ou par mail : [mairie@torcy71.fr](mailto:mairie@torcy71.fr)

## GÉNELARD

### Un service de livraison à la page !

**D**epuis le lundi 20 avril, la bibliothèque offre, à ses abonnés à jour de leurs prêts, un service de livraison à domicile ou « drive » de livres. Prévoyant suffisamment de recul sur la situation sanitaire, le maire a pu s'inspirer des systèmes mis en place progressivement dans les bibliothèques et commerces alentours en prenant toutes les mesures nécessaires (gants et désinfection des livres). C'est Agnès Jaffre, responsable du pôle culturel et touristique qui est seule habilitée à s'occuper des commandes. « Soit les abonnés ont une idée précise de ce qu'ils veulent, soit ils me font confiance pour la sélection comme ils en ont déjà l'habitude. » En deux semaines, ce sont déjà plus de 30 colis, composés de six



Agnès Jaffre, bien équipée pour désinfecter chaque couverture de livre.

livres maximum dont une nouveauté, qui ont été distribués. « Le téléphone n'a pas arrêté de sonner et des abonnés ont déjà effectué une deuxième commande. » Que les lecteurs avides de se nourrir l'esprit se rassurent, ce système de livraison/drive va continuer jusqu'à ce que la réouverture de la bibliothèque soit possible.

Informations et commandes au 03 85 79 23 12 ou [bibliothequegenelard@wanadoo.fr](mailto:bibliothequegenelard@wanadoo.fr)

## LES BIZOTS

### Un taxi solidaire



photo fournie par la mairie des Bizots

**I**l existe des solutions aux Bizots pour limiter les déplacements des habitants, comme un dépôt de pain le mardi et le vendredi au Petit campagnard, le retour du camion à pizzas ou encore la livraison de courses à domicile, par l'équipe municipale, pour les personnes âgées. Celles-ci ont malgré tout besoin de se déplacer pour consulter leur médecin ou encore récupérer des médicaments. Afin d'aider ces personnes âgées et/ou dépendantes, Karim Tchérrouka met gratuitement à disposition son taxi depuis le début du confinement. Un geste solidaire que salue le maire Jean-Paul Luard.

## SAINT-SERNIN-DU-BOIS

### Un pôle santé pour la fin de l'année

**D**ans le but de réunir toutes les professions médicales dans le même périmètre, la commune a acquis un ancien appartement Opac à côté de la pharmacie. L'idée est de créer un espace de 100 m<sup>2</sup> qui pourrait accueillir trois cabinets médicaux et une salle d'attente commune. « Nous souhaitons proposer un parcours de santé plus fluide pour les patients. Une sorte de maison de santé hors les murs où tout est regroupé autour de la pharmacie. Pour cela, nous travaillons avec les soignants en place pour chercher de nouveaux professionnels de santé. » Les travaux pourraient démarrer à l'été pour une mise en service à la fin de l'année.



© cabinet Stéphan architecte d'pfg

## MAIRIES

- LES BIZOTS**  
Courriel : [mairie.lesbizots@wanadoo.fr](mailto:mairie.lesbizots@wanadoo.fr)
- BLANZY**  
Site internet : [www.blanzy71.fr](http://www.blanzy71.fr)
- LE BREUIL**  
Site internet : [www.ville-lebreuil-bourgogne.com](http://www.ville-lebreuil-bourgogne.com)
- CHARMOY**  
Courriel : [mairiecharmoy71@gmail.com](mailto:mairiecharmoy71@gmail.com)
- CIRY-LE-NOBLE**  
Site internet : [www.mairie-ciry-le-noble.fr](http://www.mairie-ciry-le-noble.fr)
- LE CREUSOT**  
Site internet : [www.le-creusot.fr](http://www.le-creusot.fr)
- ÉCUISSÉS**  
Site internet : [www.ecuisses.fr](http://www.ecuisses.fr)
- ESSERTENNE**  
Site internet : [www.essertenne71.fr](http://www.essertenne71.fr)
- GENELARD**  
Site internet : [www.genelard.fr](http://www.genelard.fr)
- GOURDON**  
Courriel : [gourdon.mairie@wanadoo.fr](mailto:gourdon.mairie@wanadoo.fr)
- MARIGNY**  
Site internet : [www.marigny71.fr](http://www.marigny71.fr)
- MARMAGNE**  
Site internet : [www.mairie-marmagne.fr](http://www.mairie-marmagne.fr)
- MARY**  
Courriel : [mairie.mary@wanadoo.fr](mailto:mairie.mary@wanadoo.fr)
- MONTCEAU**  
Site internet : [www.montceaulesmines.fr](http://www.montceaulesmines.fr)
- MONTCENIS**  
Site internet : [www.montcenis.fr](http://www.montcenis.fr)
- MONTCHANIN**  
Site internet : [www.ville-montchanin.fr](http://www.ville-montchanin.fr)
- MONT-SAINT-VINCENT**  
Courriel : [mairie.de.mont.st.vincent@wanadoo.fr](mailto:mairie.de.mont.st.vincent@wanadoo.fr)
- MOREY**  
Courriel : [mairie.morey@wanadoo.fr](mailto:mairie.morey@wanadoo.fr)
- PERRECY-LES-FORGES**  
Site internet : [www.perrecy-les-forges.fr](http://www.perrecy-les-forges.fr)
- PERREUIL**  
Site internet : [www.perreuil.fr](http://www.perreuil.fr)
- POUILLOUX**  
Courriel : [mairiepouilloux@wanadoo.fr](mailto:mairiepouilloux@wanadoo.fr)
- SAINT-BERAIN-SOUS-SANVIGNES**  
Courriel : [stberainsoussanvignes.mairie@wanadoo.fr](mailto:stberainsoussanvignes.mairie@wanadoo.fr)
- SAINT-EUSEBE**  
Site internet : [www.saint-eusebe71.fr](http://www.saint-eusebe71.fr)
- SAINT-FIRMIN**  
Site internet : [www.saintfirmin71.fr](http://www.saintfirmin71.fr)
- SAINT-JULIEN-SUR-DHEUNE**  
Courriel : [saintjulienurdheune@wanadoo.fr](mailto:saintjulienurdheune@wanadoo.fr)
- SAINT-LAURENT-D'ANDENAY**  
Site internet : [www.saint-laurent-d-andenay.fr](http://www.saint-laurent-d-andenay.fr)
- SAINT-MICAUD**  
Courriel : [mairie.micaud@wanadoo.fr](mailto:mairie.micaud@wanadoo.fr)
- SAINT-PIERRE-DE-VARENNES**  
Site internet : [www.saint-pierre-de-varennnes.fr](http://www.saint-pierre-de-varennnes.fr)
- SAINT-ROMAIN-SOUS-GOURDON**  
Courriel : [commune-st-romain-sous-gourdon@orange.fr](mailto:commune-st-romain-sous-gourdon@orange.fr)
- SAINT-SERNIN-DU-BOIS**  
Site internet : [www.mairie-saint-sernin-du-bois.fr](http://www.mairie-saint-sernin-du-bois.fr)
- SAINT-SYMPHORIEN-DE-MARMAGNE**  
Site internet : [www.saint-symphorien-de-marmagne.fr](http://www.saint-symphorien-de-marmagne.fr)
- SAINT-VALLIER**  
Site internet : [www.mairie-saintvallier.fr](http://www.mairie-saintvallier.fr)
- SANVIGNES**  
Site internet : [www.mairie-sanvigneslesmines.fr](http://www.mairie-sanvigneslesmines.fr)
- TORCY**  
Site internet : [www.torcy71.fr](http://www.torcy71.fr)

## LE BREUIL

### De précieux ravitaillements

**P**armi toutes les actions menées par la municipalité durant le confinement, le portage de courses à domicile pour les personnes âgées et isolées s'est mis en place très rapidement. Afin de connaître leurs besoins, Catherine Landré, l'adjointe à la Solidarité, a donc appelé les 480 familles répertoriées. Au final, ce sont désormais 12 personnes qui sont ravitaillées chaque semaine. « Je récupère les listes de courses laissées devant chez elles puis je retrouve 3 à 4 conseillers municipaux devant l'hypermarché. Nous réglons avec le compte du CCAS et le remboursement s'effectue par la suite. » Les élèves en déconnexion numérique ont eux aussi le droit à un portage à domicile de supports pédagogiques, même s'ils sont domiciliés au Creusot et à Saint-Sernin-du-Bois, en collaboration avec les services municipaux du Creusot.

## MARMAGNE

### Le succès des livraisons 7j/7



photo fournie par la mairie de Marmagne

**À** Marmagne, le maire parle d'une procédure simple à mettre en place. « Les personnes âgées et/ou vulnérables passent les commandes chez le boulanger et l'épicier et ce sont les élus de la commune qui font les livraisons toute la semaine 7 jours sur 7. » Cela fonctionne depuis le premier jour du confinement et ce sont entre 30 et 50 foyers qui sont livrés chaque jour. « Nous effectuons les tournées avec trois véhicules de deux personnes. Bien évidemment c'est du bénévolat. Les commerçants sont contents et les clients aussi ! » Une initiative qui contribue à assurer un confinement dans le respect des normes strictes (gants, masques...). Au total, ce sont près de 1 600 livraisons qui avaient été réalisées fin avril.

# 34 COMMUNES

## MONTCHANIN

### Le renouveau de l'hôtel de ville



Sans dénaturer le bâtiment du début du siècle, les travaux, qui ont duré 6 mois, lui offrent ainsi une seconde jeunesse.

Depuis le début de l'année, les habitants redécouvrent un hôtel de ville accessible aux personnes à mobilité réduite mais aussi remis au goût du jour. Car si le point de départ était l'installation d'un ascenseur, c'est tout un vent de fraîcheur et de modernité qui a soufflé à l'intérieur. Avec l'implantation de cet ascenseur du niveau 0 jusqu'au niveau 2 pour un accès facilité à la salle des mariages, la rénovation des bureaux et des accès a permis aussi une redéfinition des espaces. Dès l'entrée au R+1, l'œil est attiré par le nouveau revêtement de sol PVC. Le calepinage moderne associant différentes teintes guide le visiteur vers l'escalier d'origine dont la mairie souhaitait conserver le cachet tout comme la salle des mariages. « Ce sol, c'est la touche du cabinet d'architecte Setan ainsi que tout le travail sur les apports en lumière naturelle et artificielle », explique Nelson Verissimo Dos Santos, responsable des services techniques. Plus confortable thermiquement, plus lumineux, l'hôtel de ville s'est vu aussi doté d'une ventilation et d'une remise aux normes de l'électricité et de la plomberie pour un coût total de 465 000 euros.

## SAINT-VALLIER

### Maintenir le lien social

À l'épicerie sociale, l'organisation s'est adaptée pour permettre aux familles bénéficiaires de continuer à recevoir des produits issus des collectes dans des supermarchés environnants. Au début de chaque semaine, la liste des produits disponibles leur est envoyée afin qu'ils établissent leurs achats. Au final cela représente 80 paniers qui sont ensuite livrés le mardi ou le jeudi par les deux agents de l'épicerie sociale à la porte des domiciles. Le lien social est également maintenu par le CCAS avec les personnes isolées par des appels quotidiens et la livraison de courses ou de médicaments. « Dès le début du confinement, des familles éloignées de personnes âgées de la commune nous ont tout de suite appelés pour que nous puissions leur acheminer un drive de courses commandé pour elles », précise Diane Seulin, directrice du centre social. Grâce à des activités à distance proposées sur la page facebook ou le site internet de la ville, ce sont cette fois-ci tous les habitants avec qui le lien social est maintenu. Des ateliers cuisine, des activités manuelles parents/enfants ou encore des exercices de sport et de remise en forme, il y en a pour tous les goûts.

## BLANZY

### Réconfort, croissants et lien social

Dans un double souci de maintien du lien social et du respect des règles sanitaires, les agents municipaux rendent visite, tous les matins, à chaque résident de la Résidence Jean Rostand pour prendre de leurs nouvelles tout en respectant la distanciation sociale. Si l'entretien et la désinfection des locaux communs ont été renforcés (2 passages par jour 7j/7), la prise en commun des repas a, elle, été remplacée par une distribution dans les logements des résidents intéressés. En plus des activités proposées, il leur est possible de participer à des commandes groupées (fromages, pains...) ou de bénéficier du service de livraison (pharmacie, courses alimentaires). Pour compléter tout le dispositif mis en place et apporter du réconfort, des croissants sont distribués le dimanche matin et les résidents ont la possibilité de communiquer avec les familles via skype.

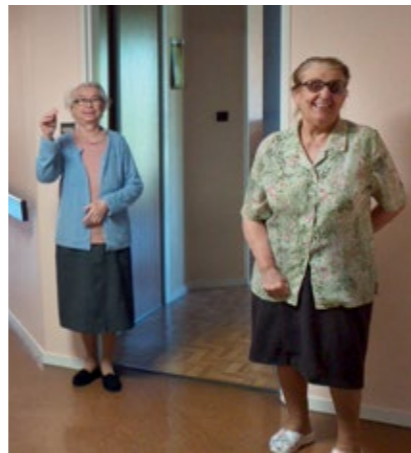


photo fournie par la mairie de Blanzay

# APPORTEZ VOS DÉCHETS VERTS

## REPARTEZ AVEC VOTRE BROyat



### MODALITÉS

- > Dépôt maximum de 4m<sup>3</sup>
- > Possibilité de repartir avec son broyat
- > Sont acceptés : les branchages de 10 cm de diamètre au maximum
- > Ne sont pas acceptés : les thuyas, les pelouses et les déchets verts n'ayant pas été triés contenant des clous, du grillage...

### CALENDRIER

CRÉNEAU HORAIRE UNIQUE : DE 14H À 17H

#### Jeudi 7 mai

Montcenis • centre technique, chemin de la châtelaine  
Sanvignes • centre d'accueil, rue Jean Prost

#### Lundi 11 mai

Le Breuil • parking de la salle du Morambeau, parc du Morambeau  
Saint-Bérain-sous-Sanvignes • bas du bourg, rue des Écoles

#### Mardi 12 mai

Le Creusot • place Saint-Henri  
Montceau • le Magny  
Saint-Eusèbe • étang Berthaud (à droite à l'entrée du lotissement), route de Marigny

#### Mercredi 13 mai

Blanzay • les Rompois (parking devant la pharmacie), route de Mâcon  
Torcy • proximité du stade, accès par le centre de loisirs de l'avenue de l'Europe

#### Jeudi 14 mai

Essertenne • entre le cimetière et le centre technique, 3 rue des champs  
Gourdon • lieu-dit « La Fougère » sur l'ancien délaissé de la route RD 980 (route montante au pied du bourg)

#### Vendredi 15 mai

Saint-Vallier • salle Raymond Devos, 17 rue Camille Desmoulins

#### Lundi 18 mai

Perrecy-les-Forges • champ de Foire, en haut du parking  
Saint-Laurent d'Andenay • chemin du Tunnel (proximité des services techniques), derrière le cimetière

#### Mardi 19 mai

Le Creusot • parking de l'école Raymond Rochette, 21 rue de Saint-Firmin  
Montceau • place du marché, le Bois du Verne

#### Mercredi 20 mai

Saint-Sernin-du-Bois • proximité du stade Joseph Simonin, allée de la Fontaine Sainte

#### Vendredi 22 mai

Blanzay • parking de l'église, place du Maréchal Leclerc  
Montchanin • centre technique, 10 rue Maurice Herbinet

#### Lundi 25 mai

Génélard • ateliers techniques (sur une parcelle attenante), rue de Mâcon  
Saint-Vallier • salle Raymond Devos, 17 rue Camille Desmoulins

#### Mardi 26 mai

Saint-Firmin • place de l'Église (proximité de la benne de déchets verts), chemin de l'Église  
Pouilloux • place de l'Église (derrière l'église)

#### Mercredi 27 mai

Sanvignes • parking du stade Saint-Amédée, rue de la République

#### Jeudi 28 mai

Le Creusot • parking de maison des associations Guynemer, 5 rue Guynemer  
Montceau • la Saule, place Verte



www.creusot-montceau.org

N°Vert 0 800 216 316

appel gratuit depuis un poste fixe

CORONAVIRUS

COVID 19

# CHEF D'ENTREPRISE, INDÉPENDANT, COMMERÇANT...

L'activité de votre entreprise est impactée  
par le Coronavirus COVID 19

**La communauté urbaine  
Creusot Montceau vous accompagne  
dans vos démarches**

(accompagnement financier de l'État  
et des collectivités, chômage partiel,  
médiation financière...)



**CREUSOT  
MONTCEAU**  
COMMUNAUTÉ  
URBAINE

**INFORMATION & CONTACT**

**Tél. 03 85 77 51 70**  
**[economie@creusot-montceau.org](mailto:economie@creusot-montceau.org)**